

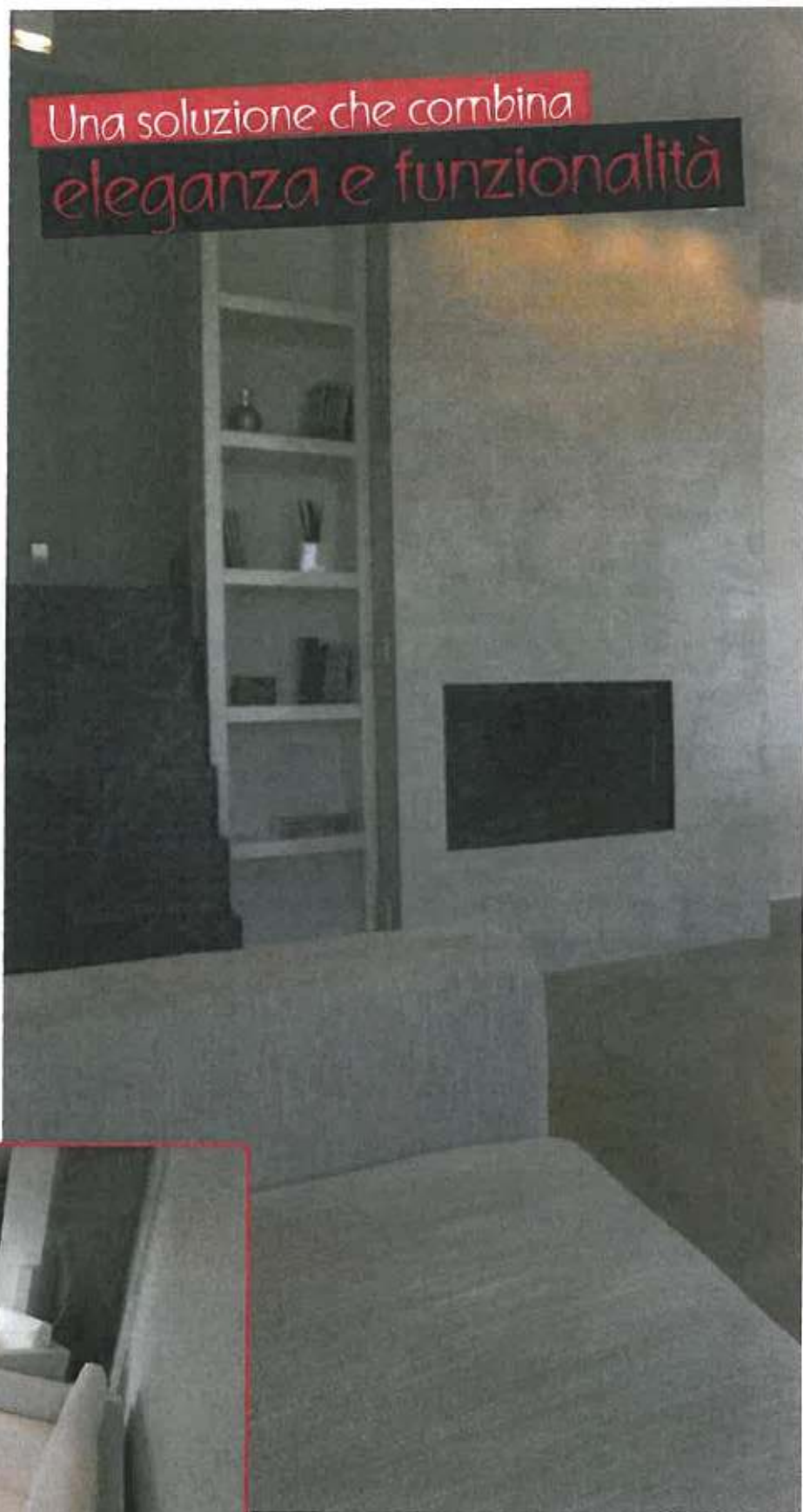
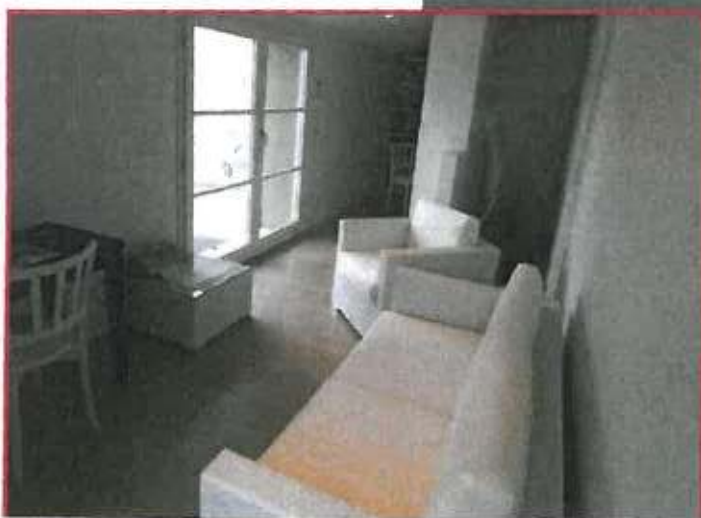
a cura di *Clavdia Soracco*

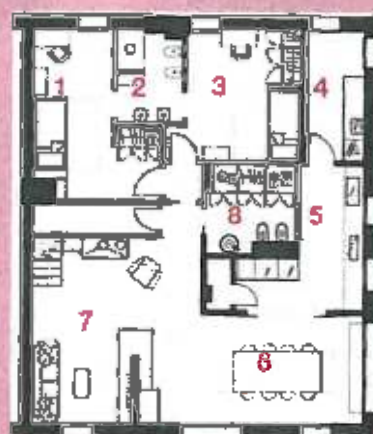
idee di casa

Ambienti luminosi e raffinati, che non perdono mai di vista la praticità. Questa la richiesta dei padroni di casa, una coppia con figli, per la loro villetta su due piani tra Firenze e Arezzo. Pareti e parquet chiaro per stanze arredate con mobili moderni

Colori soft, grés effetto legno, illuminazione indiretta e soffusa, con qualche tocco di design più grintoso, come la poltrona Wassily disegnata da Marcel Breuer e una parete rivestita in ardesia a spacco. Questi sono gli ingredienti scelti con cura e utilizzati dall'architetto Rachele Biancalani (autrice degli scatti di queste pagine) per raggiungere un equilibrato mix tra bellezza e fruibilità. Protagonista dell'intervento intelligente e chic questa villetta situata nella zona più prestigiosa di San Giovanni Valdarno, piccolo comune in provincia di Arezzo. Ogni spazio è stato realizzando in modo da sfruttare al meglio ogni angolo, ma sempre con grande gusto e stile. L'architetto si è concentrato molto sulla luminosità dell'appartamento giocando sui colori chiari. ▼

Una soluzione che combina
eleganza e funzionalità





Distribuita su due livelli

Il primo piano della villa è composto da un ampio living (7) suddiviso da una semiparete a doppia funzione: da un lato serve da appoggio alla televisione dall'altro nasconde un mobile per abiti. A destra si trova la zona pranzo (8), divisa dalla cucina da una porta scorrevole. Le stanze dei ragazzi poi (1 e 3)



sono collegate da un bagno passante e comunicante tra le due stanze (7). Un secondo servizio inoltre (11) è dotato di un'ampia armadiatura e collocato al centro della casa. Completa il livello una zona lavanderia (4) collegata alla cucina (5). Il piano superiore, invece, è dedicato alla zona notte dei padroni di casa: camera da letto (9), ampia cabina armadio (10), bagno (11) e un indispensabile e utilissimo disimpegno (12) adibito a studio.

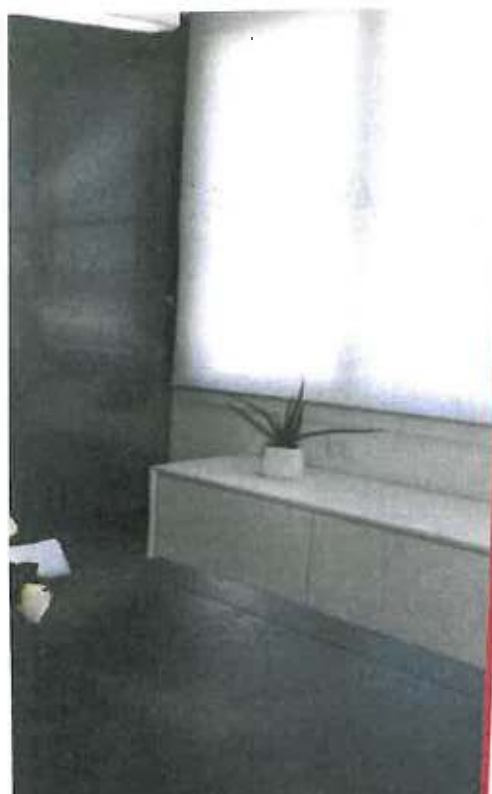
Idee di case

Arredi mimetici La cucina adotta una soluzione tutta in linea, disegnata su misura con top in akite, piano cottura a induzione, lavandino a filo piano. L'assenza della cappa è bilanciata dalla presenza delle finestre e da un aspiratore nascosto da una griglia di aereazione. Frigorifero e dispensa sono occulti dietro le ante del mobile realizzato su misura (visibile nella foto grande a sinistra) caratterizzato da fasce applicate in vetro retrovetrificato. Dalla zona pranzo gli elettrodomestici risultano del tutto mimetizzati.



Il tavolone per tutte le occasioni Ai dieci posti standard del grande tavolo, se ne possono aggiungere altri quattro grazie a una prolunga: il padroni di casa avevano l'esigenza di uno spazio per le cene numerose spiega l'architetto Rachele Biancaloni. Per realizzarlo è stata scelta la stessa essenza usata





per la scala (azienda CB interni di Montevarchi, Arezzo). L'illuminazione è stata pensata in collaborazione con il light designer Alessio Marziali. Sopra il tavolo sospensione Tolo di Artemide, nel living faretti da incasso a filo in gesso di Nobile e tagli di luce modello File di Lucifero's.



Il calore del grés Il letto della camera padronale (nelle foto in questa pagina, campo e contracampo) è collocato proprio in corrispondenza del lucernario in modo da poter guardare il cielo stando sdraiati. La testata è protetta da una struttura in cartongesso attrezzata all'interno con ripiani. A terra, come in tutta la casa, grés effetto legno (Bioessenze di Lea Ceramiche in finitura rovere decapé). Una scelta che unisce ragioni pratiche e funzionali, legate alla presenza nella villa di un impianto di riscaldamento a pannelli radianti a pavimento. «Il grés», spiega l'architetto Biancalani, è la soluzione ideale rispetto al legno che in realtà è un materiale isolante».

La soluzione individuata per il pavimento si è rivelata vincente anche per le pareti del bagno padronale (a destra), vano doccia compreso. «I proprietari desideravano che il loro bagno fosse simile a una Spa», spiega l'architetto. «Così abbiamo pensato di posare il rivestimento in grés anche a parete, per un effetto caldo e accogliente». Il risultato è una "scatola" apparentemente in legno ma dalla manutenzione molto più semplice. Completano l'arredamento della zona notte un armadio su misura, una libreria e una cabina armadio attrezzata. L'illuminazione d'ambiente è garantita da faretti e dagli stessi "tagli di luce" presenti nel resto della casa.

Tre bagni, tre stili Il bagno del piano terreno (foto a sinistra) è collocato al centro della casa e riceve la luce tramite una finestra fissa in alto. Il lato lungo è occupato da un'armadiatura a tutta parete simile al mobile contenitore della cucina che trasforma la stanza in zona polivalente (ripastiglio, zona armadi), mantenendo però uno stile elegante e coordinato al contesto. Più informale e colorato il bagno dei bambini (nella foto sotto): sui mobiletti gemelli (Lasa Idea) doppi lavelli (Globo). Le piastrelle (Ceramica Vogue) sono montate in verticale per creare una decorazione rigata che assomiglia a una carta da parati. Sotto, invece, il bagno della camera padronale, con lavabo rettangolare incassato all'interno di un mobile contenitore su misura.

